

Canllawiau Brand Rheilffordd 200

Dathlu 200 Mlynedd o Deithiau Trên

Cynnwys

Cyflwyniad

Adran 1 **Ein Logo**

Prif logo	05
Fersiynau o'r logo	07
Gofod clir y logo	08
Partneriaethau	09
Lleoli'r logo	10
Camddefnyddio'r logo	11

Adran 2

Cydrannau'r Brand

Prif ffurfdeip	13
Ffurfdeip eilaidd	14
Defnyddio teip	15
Lliw	16
Yr edefyn	19

Adran 3 **Enghreifftiau o Ddyluniadau**

PowerPoint	22
Cefndiroedd Teams/Zoom	24



Cyflwyniad

Mae ein brand yn fwy na'n logo. Mae'n gynllun dylunio sy'n cynnwys nifer o elfennau craidd ac egwyddorion arweiniol sy'n cyfuno i greu edrychiad ac ymdeimlad nodedig y gellir eu hadnabod ar unwaith fel Rheilffordd 200.

Bydd y canllaw hwn yn eich helpu i ymglyfarwyddo ag elfennau craidd y brand i'ch cynorthwyo i ddylunio a chynhyrchu cyfathrebiadau clir ac effeithiol gyda rhywfaint o hyblygrwydd.

Os ydych yn ansicr, cysylltwch â railway200@gbtt.co.uk



Adran 1

Ein Logo

Mae ein logo yn ein cynrychioli ni ar y lefel uchaf ac mae'n hollbwysig i'n brand. Er mwyn cynnal cysondeb wrth gyfathrebu'r brand i'n cynulleidfa, mae'n rhaid dilyn y canllawiau canlynol.





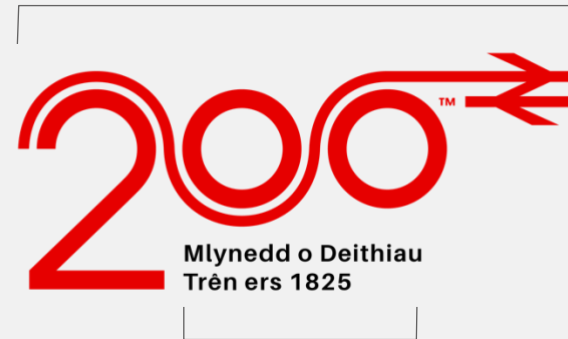
Prif logo

Dyma ein prif logo wedi'i gloi a dylid ei ddefnyddio ar y mwyafrif o'n cyfathrebiadau, pan fydd gofod yn caniatáu.

Mae'r logo **Rheilffordd 200** yn cynnwys dwy brif elfen - y logoteip '200' (mewn coch) a'r is-bennawd (mewn du).

Ni ddylid ail-greu na chysodi'r logo byth. Dim ond ffeiliau logo swyddogol y dylid eu defnyddio mewn cyfathrebiadau.

Y logoteip



Yr is-bennawd



Defnyddio'r logo cywir

Prif logo

Dylid defnyddio ein **prif logo** bob amser yn yr achos cyntaf, yr unig eithriad yw pan fydd angen i'r logo fod yn llai na 35mm (132 picsele) o led.

Lleihau maint y logo

I gynorthwyo gyda hygyrchedd, rydym wedi creu **logo llai o faint**. Bydd angen defnyddio hwn pan fydd lled y logo yn llai na 35 mm (132 picsele) o led.

Ni ddefnyddir yr is-bennawd 'Mlynedd o Deithiau Trên Ers 1825' gyda'r logo llai ei faint.

PRIF LOGO:

Defnyddio ar 35 mm (132 picsele) o led neu fwy



LOGO LLAI O FAINT:

Defnyddio ar 35 mm (132 picsele) o led neu lai

← 35mm (132 picsele) →



← 25mm (95 picsele) →



Fersiynau o'r logo

Logo mono – du

Ar rai achlysuron – neu pan du yw'r unig liw sydd ar gael – gellir defnyddio fersiwn du o'r logo ar gefndir gwyn.

Logo mono – gwyn

Pan fydd cynhyrchiad wedi'i gyfyngu i un lliw, y defnydd a ffafrir gennym yw'r logo gwyn ar gefndir lliw. Ni ddylid argraffu'r logo byth mewn unrhyw liw ar wahân i liw llawn, du neu wyn.

Prif logo - mono (du)



Prif logo - mono (gwyn)



Gofod clir y logo

I sicrhau bod ein logo i'w weld yn glir ym mhob cymhwysiad, rydym yn ei amgylchynu gyda gofod clir digonol – math o deip, graffeg ac elfennau eraill a allai achosi annibendod gweledol.

Pan fyddwch yn gosod ein logo mewn dyluniad, gwnewch yn siŵr eich bod yn caniatáu lle iddo anadlu; rydym yn galw hyn yn 'ofod clir'.

Dylech bob amser adael ardal glir fel isafswm i'r cyfrannau a nodir yn y llun ar y dde.

Logo gyda gofod clir



Isafswm gofod clir:
 $\frac{1}{3}$ o uchder y logo

Partneriaethau

Dylid defnyddio ein prif logo gyda llinell wahanu ddu, fel y dangosir yma. Mae'r llinell wahanu yn 0.5 mm o led gyda chapiau crwn ar y naill ochr a'r llall.

Dylech bob amser adael gofod clir fel isafswm i'r cyfrannau a nodir yn y llun ar y dde.

Gellir defnyddio fersiynau mono o'r logo hefyd gyda llinell wahanu yn y lliw priodol; gweler [tudalen 7](#) am fanylion.

Partneriaethau



Isafswm gofod clir:
 $\frac{1}{3}$ o uchder y logo

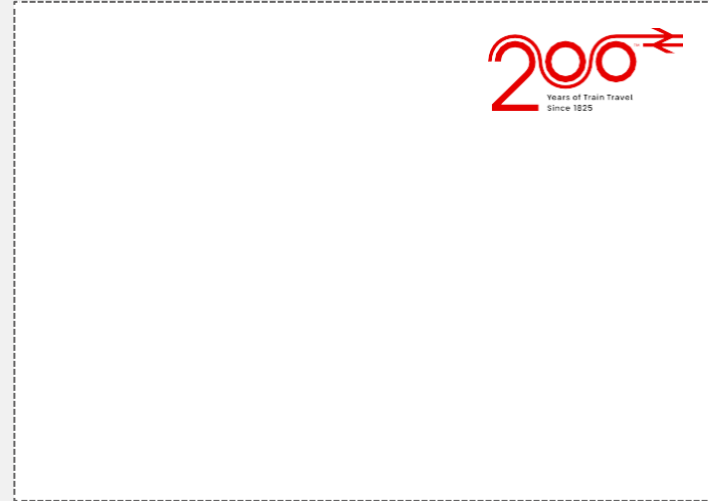
Gofod clir:
 $\frac{1}{3}$ o uchder y logo y
 naill ochr a'r llall i'r llinell



Lleoli'r logo

Gellir lleoli'r logo yn unrhyw un o bedair cornel cyfathrebiadau. Y rhan uchaf ar y dde yw'r dewis a ffafrir os yn bosibl, ond mae'r corneli eraill yn dderbyniol

Lleoliad a ffafrir ar gyfer y logo (rhan dde uchaf)



Lleoliad derbyniol y logo (rhan dde gwaelod)



Camddefnyddio'r logo

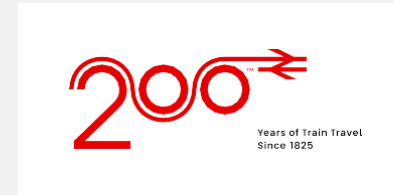
Ni ddylid byth ail-lunio, cam-ystumio, ail-gyflunio, ail-liwio na newid y logo mewn unrhyw ffordd. Mae'r ffont yn rhan o'n hunaniaeth ac ni ddylid ei newid.

1. Peidiwch â cham-ystumio'r logo
2. Peidiwch ag ail-gyflunio'r logo
3. Peidiwch â newid ffont yr is-bennawd
4. Peidiwch â gosod y logo dros ffotograff prysur
5. Peidiwch â gosod y prif logo ar gefndir coch neu ddu
6. Peidiwch â newid yr elfennau lleoliad neu raddfa
7. Peidiwch â throï'r logo
8. Peidiwch â newid lliw y logo
9. Peidiwch â gosod y prif logo ar liw nad yw'n rhan o'n brand
10. Peidiwch ag ychwanegu cysgodion, trawiadau nac effeithiau gweledol i'r logo

1.



2.



3.



4.



5.



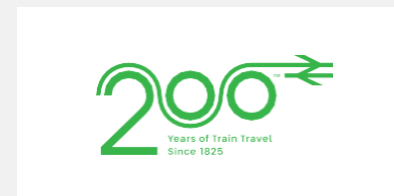
6.



7.



8.



9.



10.



Adran 2

Cydrannau'r Brand

Mae'r cydrannau sy'n cyfrannu at ein hesthetig yn rhan bwysig o'n brand. Mae'r tudalennau canlynol yn darparu pecyn offer o asedau i'w defnyddio ym mhob cyfathrebiad.



Prif ffurfdeip

Mae teipograffeg yn agwedd pwysig o'n hunaniaeth brand. Mae ein harddull teipograffeg yn cyfrannu at ein hesthetig nodedig.

Rydym yn defnyddio **Rail Alphabet 2** fel ein prif ffurfdeip. Rydym yn defnyddio tri phwys o ffont (Rheolaidd, Canolig a Trwm). Mae fersiynau italig o'r tri phwysiad hyn yn bodoli; fodd bynnag, peidiwch â defnyddio'r fersiynau hyn, oni bai eich bod yn amlygu gair/geiriau o fewn copi corff.

Os bydd defnyddio **Rail Alphabet 2** yn cyflwyno problemau argaeledd i'r defnyddiwr neu gynulleidfa, yna mae'n dderbyniol defnyddio **Arial** yn lle **Rail Alphabet 2**.

Ni ddylid defnyddio unrhyw ffontiau eraill ar wahân i Rail Alphabet 2 ac Arial.

Rail Alphabet 2 - Rheolaidd

Rheolaidd

ABCCChDDdEFFfGNgHILLIMNOPPhRRhSTThUWY
abcchdddefffgnghilllmnopphrrhstthuwy 0123456789

Rail Alphabet 2 - Canolig

Canolig

ABCCChDDdEFFfGNgHILLIMNOPPhRRhSTThUWY
abcchdddefffgnghilllmnopphrrhstthuwy 0123456789

Rail Alphabet 2 - Trwm

Trwm

ABCCChDDdEFFfGNgHHLLIMNOPPhRRhSTThUWY
abcchdddefffgnghilllmnopphrrhstthuwy 0123456789



Cydrannau'r Brand

Ffurfdeip eilaidd

Mae teipograffeg yn agwedd pwysig o'n hunaniaeth brand. Mae ein harddull teipograffeg yn cyfrannu at ein hesthetig unigryw.

Os bydd defnyddio **Rail Alphabet 2** yn cyflwyno problemau argaeledd i'r defnyddiwr neu gynulleidfa, yna fe'ch cynghorir i ddefnyddio **Arial** yn lle **Rail Alphabet 2**.

Arial - Rheolaidd

Rheolaidd

ABCChDDdEFFfGNgHILLIMNOPPhRRhSTThUWY
abcchdddefffgnghilllmnopphrrhstthuwy 0123456789

Arial - Trwm

Trwm

ABCChDDdEFFfGNgHILLIMNOPPhRRhSTThUWY
abcchdddefgnghilllmnopphrrhstthuwy 0123456789

Defnyddio teip

Mae angen defnyddio **Rail Alphabet 2** ar gyfer pob testun ar draws deunyddiau **Rheilffordd 200**. Ni ddylid byth newid unrhyw ran o'r ffurfdeip drwy gywasgu neu ehangu testun.

Fel rheol gyffredinol, dylid osgoi defnyddio effeithiau arbennig er enghraifft cysgodion a thanlinellu.

Rhai rheolau sylfaenol i'w hystyried wrth ddefnyddio ffurfdeip ar gyfer y brand **Rheilffordd 200**:

Rail Alphabet 2 Trwm yw'r prif ffont a ddefnyddir ar gyfer penawdau a negeseuon allweddol.

Defnyddir **Rail Alphabet 2 Canolig** yn bennaf ar gyfer is-benawdau ac ar gyfer disgrifiadau sydd angen mwy o bresenoldeb.

Defnyddir **Rail Alphabet 2 Rheolaidd** ar gyfer gosod copi corff, gofawch beidio â dewis maint sy'n rhy fach ac sy'n rhoi straen ar y llygaid i'w ddarllen. Argymhellir isafswm maint pwynt o 8pt. Mae llythrennau italig yn anodd eu darllen a gallant achosi problemau gyda hygyrchedd ac felly dylid eu defnyddio'n gynnil a dim ond i amlygu pwyntiau unigol yn y copi prif gorff.

Peidiwch â defnyddio llythrennau italig o unrhyw bwys ar gyfer amlygu paragraffau neu frawddegau yn esthetig a pheidiwch byth â defnyddio llythrennau italig o fewn penawdau neu is-benawdau.

Rail Alphabet 2 – Trwm
32pt /38

Pennawd

Rail Alphabet 2 - Canolig
14pt/17
(Tua 45% o'r pennawd)

Is-bennawd

Rail Alphabet 2 - Rheolaidd
9pt/12
(Tua 30% o'r pennawd)

Il ipsa soluptas ex ereium evelessit providu stius, a vendanda secab illorem inctusam utet officipsani ut eum rest acepellabor sim que commos excepudae que aut fuga. Namus aboreste comni cum fugia pliberr orectore nia iminus, od que saepudam non cullest id magnihi taticsim ea nusam, omniate perspisp dolessi ncidest, corem.

Pan na fydd Rail Alphabet 2 ar gael:

Mae'n dderbyniol defnyddio **Arial** yn lle **Rail Alphabet 2**.

Ni ddylid defnyddio unrhyw ffontiau eraill ar draws deunyddiau Rheilffordd 200 ar wahân i Rail Alphabet 2 ac Arial.

Lliw

Mae palet lliw **Rheilffordd 200** yn cynnwys dau brif lliw: **Coch a Du**.

Dylid bob amser defnyddio'r gwerthoedd lliw a restrir yma. Maent wedi'u haddasu ar gyfer yr atgynhyrchiad gorau mewn print a ar y sgrin.

Coch

Pantone	485c	80%	60%	40%	20%
CMYK	C: 00 M: 100 Y: 100 K: 00				
RGB	R:227 G:06 B:19				
#	e30613				
RAL	3028				

Du

Pantone	Black	80%	60%	40%	20%
CMYK	C: 60 M: 40 Y: 40 K: 100				
RGB	R:2 G:10 B:10				
#	#020a0a				
RAL	9005				

Lliw

Palet lliw eilaidd

Mae palet ein brand yn cynnwys un lliw **Llwyd eilaidd**.

Mae ein palet brand eilaidd yn ychwanegu hyblygrwydd ac mae'n cyd-fynd â'r prif balet. Dylid gwneud defnydd cynnil o'r palet eilaidd. Fel gyda'r prif balet, mae gwerthoedd arlliw ar gynyddrannau o 20% ar gael i'w defnyddio.

Gwyn

Mae'r palet Rheilffordd 200 hefyd yn defnyddio gwyn ar draws pob deunydd oherwydd mae angen i'n cyfathrebiadau fod yn gwbl glir a darllenadwy. Felly, rydym yn annog y defnydd o ofod gwyn 'lle i anadlu' ar bob deunydd.

Llwyd Eilaidd

Pantone	Cool Gray 8C	80%	60%	40%	20%
CMYK	C: 0 M: 0 Y: 0 K: 60				
RGB	R:125 G:125 B:125				
#	7d7d7d				
RAL	7037				

Gwyn

CMYK	C: 0 M: 0 Y: 0 K: 0
RGB	R:255 G:255 B:255
#	FFFFFF
RAL	9010

Lliw

Cyferbyniad

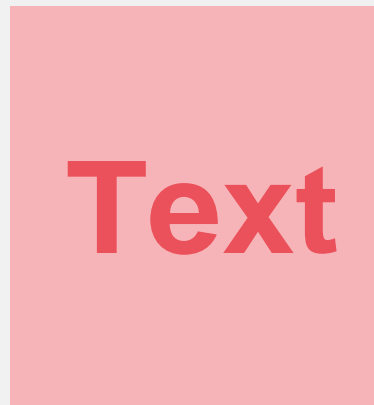
Dylid bob amser ystyried cyferbyniad wrth gynhyrchu gwaith creadigol gweledol – ar gyfer cyfryngau argraffedig a digidol – er mwyn sicrhau profiad da i bawb sy'n ymgysylltu ag ef.

Gall lefelau isel o gyferbyniad rhwng lliwiau neu rhwng testun a delweddau ei gwneud yn anodd iawn i bobl â namau gweledol ddarllen neu brosesu'r gwaith creadigol.

O ganlyniad, dylid bob amser osgoi lefelau isel o gyferbyniad sy'n dueddol o ddigwydd wrth ddefnyddio lliwiau o naws neu liw tebyg.

Wrth osod copi dros ddelwedd, mae ffont â phwys trymach yn cael ei ffafrio bob amser, a dylid cymryd camau creadigol addas i sicrhau cymaint o gyferbyniad â phosibl gyda'r ddelwedd gefndir – er enghraifft defnyddio graddiant tywyll, golau neu gysgod.

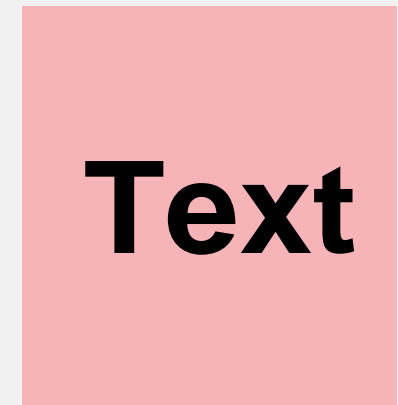
Mae llawer o wirwyr cyferbyniad ar gael ar-lein. Mae un sy'n cefnogi CMYK, Lab a RAL yn ogystal â RGB a Hex ar gael yn coolers.co/contrast-checker/



Bydd dau arlliw o'r un lliw bob amser yn arwain at lefel o gyferbyniad sy'n rhy isel i lawer o bobl wahaniaethu rhyngddynt.



Gallai lliw solet ar arlliw o'r un lliw ymddangos yn ddarllenadwy i lawer mewn meintiau mwy, ond gall fod yn anodd ei ddarllen mewn meintiau llai a dylid osgoi hyn bob amser.



Defnyddiwch liw blaendir bob amser sydd â gwrthgyferbyniad uchel amlwg â'r lliw cefndir. Yn yr achos hwn defnyddir ein Du ar arlliw o Goch Cynradd.

Yr edefyn

Mae'r edefyn Rheilffordd 200 yn cynrychioli'r syniad o linell barhaus, ddi-dor sy'n ymestyn yn ôl i'r gorffennol, ond yn bwysicach, mae'n teimlo ei fod bob amser yn arwain ymlaen i'r dyfodol.

Mewn ymadrodd: 'Ymlaen am byth.'

Fel dyfais sy'n cysylltu'r gorffennol a'r dyfodol, yn cysylltu amser ac eitemau, **ni** ddylai:

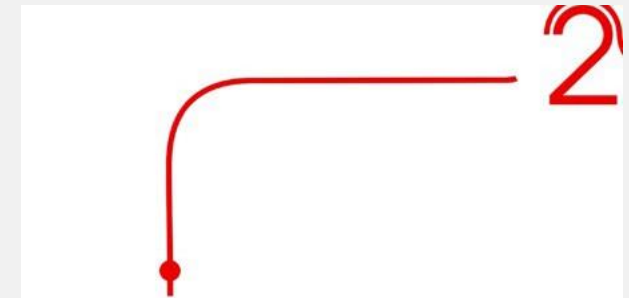
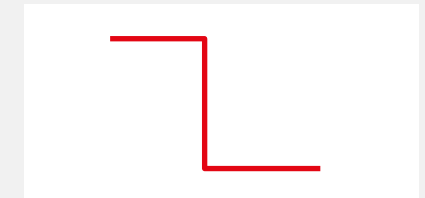
- cael ei gyflwyno fel ton neu ruban;
- dolennu'n ôl arno'i hun neu greu siapiau amhriodol; neu
- cynnwys onglau sgwâr

Dylai bob amser:

- dod i mewn o'r chwith a llifo i'r dde;
- edrych yn beirianyddol pan fydd yn newid cyfeiriad – yn debyg i linell llwybr trên; a
- bod mewn [Coch](#) Rheilffordd 200 pan ddefnyddir lliw llawn neu ddu/gwyn wrth ddefnyddio un lliw.

Bydd trwch y llinell yn dibynnu ar raddfa'r dyluniad ond ni ddylai fod yn rhy drwchus fel ei fod yn gorlethu'r dyluniad cyffredinol nac yn rhy denau fel ei bod yn diflannu. Yn ddefnyddol, dylid ei chydbwysu â thrwch llinell y logo fel y dangosir yn yr enghreifftiau.

Gall yr edefyn naill ai ymddangos o flaen neu y tu ôl i ddelweddau.



Enghreifftiau o drwch llinellau





Yr edefyn

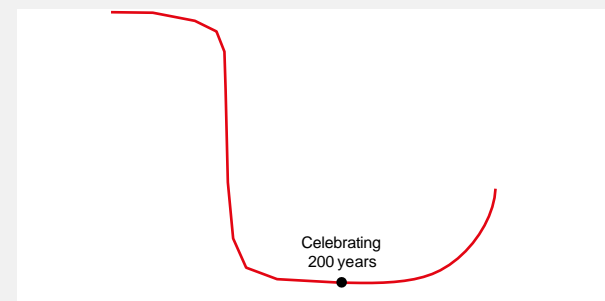
Y dot

Gellir ychwanegu dot bychan i'r edefyn. Mae diamedr y dot yn 4 x lled y llinell (1:4). Mae bob amser wedi'i ganoli ar yr edefyn.

Noder **na** ddylai'r dot:

- cael ei leoli'n uniongyrchol ar ddelwedd neu ei ddefnyddio gyda thestun;
- cael ei leoli ar dro neu ar ddiwedd yr edefyn; neu
- bod yn lliw gwahanol i'r edefyn.

Am arweiniad pellach ar ddefnyddio'r elfennau edefyn a dot yr hunaniaeth, holwch y [tim](#) Rheilffordd 200.



Adran 3

Enghreifftiau o Ddyluniadau

Mae'r tudalennau canlynol yn dangos sut mae cydrannau'r brand **Rheilffordd 200** yn dod at ei gilydd i greu cyfathrebiadau, er enghraifft cyflwyniadau PowerPoint ac eitemau digidol.

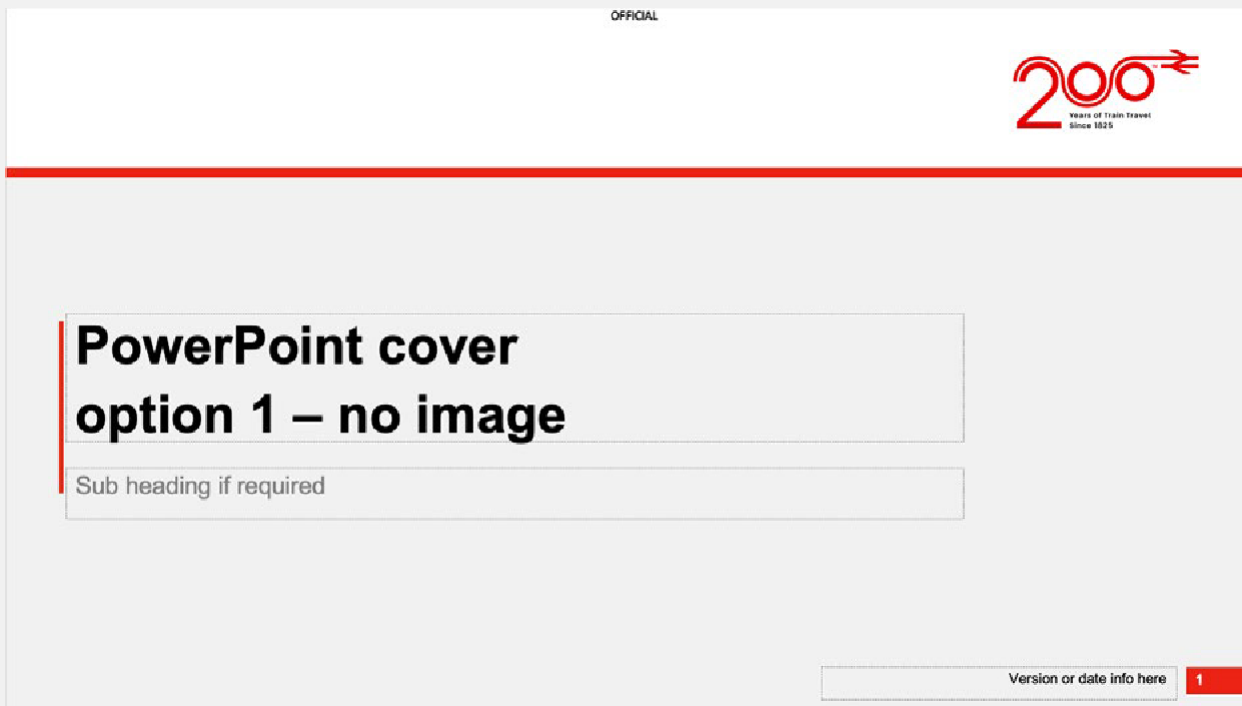
3

PowerPoint

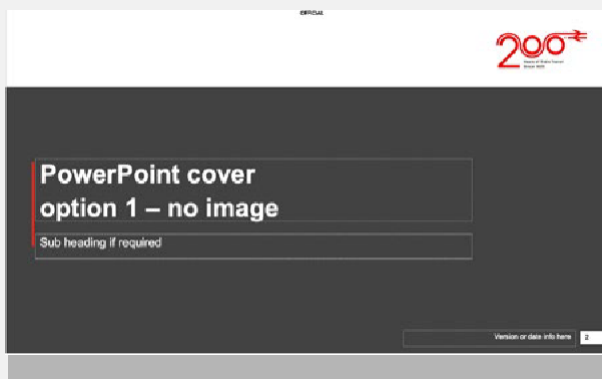
Mae cyfres o dudalennau allweddol PowerPoint wedi'u datblygu i greu edrychiad a theimlad cyson.

Mae'r templed yn defnyddio **Arial** sydd ar gael ar draws pob platform a dyfais.

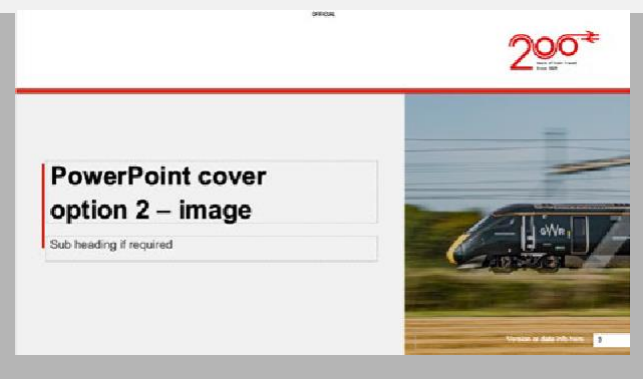
Tudalen deitl heb ddelwedd



Tudalen deitl heb ddelwedd

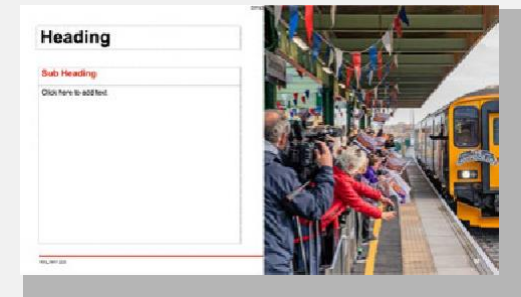
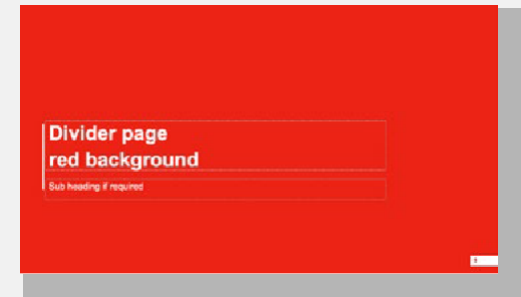
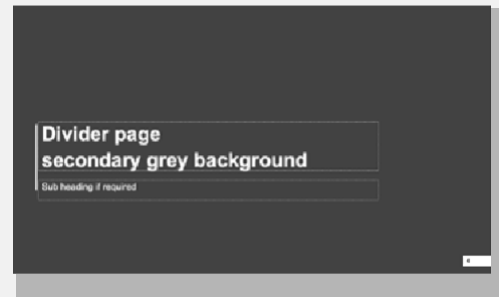


Tudalen deitl gyda delwedd



PowerPoint

Mae cyfres o dudalennau allweddol PowerPoint wedi'u datblygu i greu edrychiad a themlad cyson.



Cefndiroedd Teams/Zoom

Mae cefndiroedd **Rheilffordd 200** yn darparu thema wedi'i brandio i'ch cyfarfodydd rhithwir.

Noder bod lleoliad y brand Rheilffordd 200 yn fwriadol oherwydd bydd yn weladwy ar draws nifer o gymarebau sgrin ac osgoi cyswllt â'ch pen.

Opsiwn cefndir 1



Opsiwn cefndir 2



Opsiwn cefndir 3



Opsiwn cefndir 4





Diolch i chi

Ar gyfer
ymholiadau am y
brand:
railway200@gbrtt.co.uk